

## HASZNÁLATI UTASÍTÁS

az RTR-108L, RTR-120, RTR-160, VEC-510, VEC-810, VEC-520 és  
VEC-820 típusú melegtartó bemutatóvitrinekhez



Forgalomba hozza: Thermotechnika Kereskedelmi Kft.  
[www.tchungary.com](http://www.tchungary.com)

### ! FONTOS TUDNIVALÓK

A biztonságos és hosszú élettartamú működés érdekében kérjük, figyelmesen olvassa el és tartsa be a használati utasítás előírásait, így biztosítható, hogy a berendezés a vásárlás céljának megfelelően működjön, illetve a garanciális feltételeknek eleget tegyen.

A melegtartók csomagolt és csomagolatlan élelmiszerek, italok bemutatására, frissen tartására szolgálnak, a megfelelő tárolási hőmérséklet biztosításával. Az alkalmazott belső világítás biztosítja az élelmiszerek esztétikus megjelenítését. A készülékek megfelelnek a jelenleg érvényes villamos biztonságtechnikai és hűtéstechnikai szabványoknak, valamint CE minősítéssel rendelkeznek.

A használati utasításban leírtak mellőzéséből, illetve a nem rendeltetésszerű használatból eredő meghibásodásokért, esetleges károkért a gyártó és forgalmazó felelősséget nem vállal.



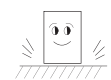
### SZÁLLÍTÁS ÉS KICSOMAGOLÁS



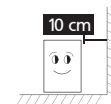
Ügyeljen a berendezés szakszerű szállítására, az kizárólag álló helyzetben szállítható! A berendezés megérkezésekor kérjük ellenőrizze, hogy nem sérült-e a termék.



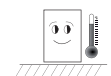
Ne döntse a berendezést a földre, amikor leveszi a csomagolást! Az üvegajtós berendezéseknél különös figyelmet szenteljen az üvegfelületekre.



A csomagolás eltávolítása után a berendezést minden esetben szilárd, száraz és vízszintes felületre helyezze. Ügyeljen arra hogy minden oda nem illő dolgot távolítson el a gépről (pl. ragasztó, fólia) és szellőztesse ki a gépet. Olyan helyen állítsuk fel a készüléket, ahol a padozat megfelelő teherbírási.

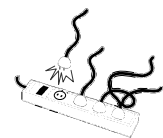
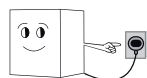


A berendezés hátának és oldalainak faltól való távolsága minimum 10 cm legyen. Ha nincs meg a megfelelő légrés, a hűtőteljesítmény romolhat.

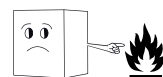


Ha a berendezést hidegen tárolták/szállították, akkor várjon az elindításával.

## BIZTONSÁGI ELŐÍRÁSOK



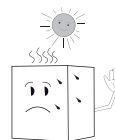
- A szétszerelt állapotban érkező gépek összeépítését, elektromos csatlakoztatását, csak szakember végezheti.
- A berendezéseket csak 230 V névleges feszültségű, váltakozó áramú hálózatra lehet kapcsolni. A csatlakozó aljzat védőföldeléses 6 A-s biztosítóval, vagy kismegszakítóval („automata”) zárlat és túlterhelés ellen védett legyen. Amennyiben nem ilyen a csatlakozó, szakemberrel ilyenre alakíttassa át. A készülék hálózati csatlakozó zsinórját megtoldani tilos!
- Győződjön meg arról, hogy az elektromos hálózat részei megfelelőek, a gépet csak földelt elektromos aljzathoz csatlakoztathatja.
- Az elektromos csatlakozás előtt győződjön meg arról, hogy a hálózat feszültségadatai a gép előírásainak megfelelnek-e.
- Csak a szerelt hálózati csatlakozót használja, soha ne használjon T dugó elosztót, mert az túlmelegedhet. A dugaszoló aljzat könnyen elérhető helyen legyen.
- Az elektromos hosszabbító használatát lehetőleg kerülje. Csak földelt hosszabbító ajánlott.
- A hálózati vezetékét minden esetben a dugónál fogva húzza ki, ellenkező esetben vezeték szakadást idézhet elő ami áramütéshez vezethet!
- Ha kihúzza a konnektorból a csatlakozót, várjon legalább 5 percet, amíg visszadugja.
- Kérjük, ne érintse meg nedves kézzel az elektromos alkatrészeket! Az elektromos vezeték hibája zárlatot, tüzet okozhat.
- Amennyiben a készüléket nyirkos helyiségben használja, szereljenek fel elektromos megszakítót.



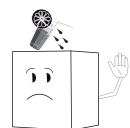
- Gyúlékony vagy illékony anyagot ne tároljon a készülékben illetve ne hagyjon a készülék közelében.



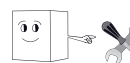
- A készüléket csak épületen belül használja. Ha beázás vagy eső éri a készüléket, az rövidzárlatot okozhat.



- A készüléket ne állítsa fel olyan helyre, ahol hőhatás éri (kályha, direkt napsütés).



- Soha ne öntsön közvetlenül vizet a készülékre mivel az rövidzárlatot okozhat.
- Nehéz vagy vizet tartalmazó tárgyat ne tegyen a készülék tetejére. A leeső tárgy sérülést okozhat. A lefolyó víz pedig károsítja az elektromos szigetelést, amely rövidzárlatot okoz.



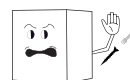
- A készülék össze- és szétszerelését bizzuk szakemberre.



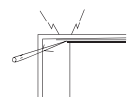
- Bizonyosodjon meg róla, hogy a készülék nem borul fel mozgatóskor. Az eldőlő gép súlyos sérülést okozhat.



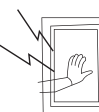
- Gondoskodjunk róla, hogy a berendezés gyerek számára ne legyen hozzáférhető.



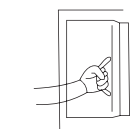
- Ne fúrjon lyukat a berendezésbe, ne erősítsen semmit hozzá a berendezéshez.



- Hegyes eszközt vagy az ujját soha ne tegye a hűtőegységbe, mivel az ott működő ventilátor magas fordulatszámon történő forgása sérülést okozhat.

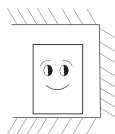


- Az ajtóra támaszkodni tilos, mivel az a készülék eldőlését okozhatja.
- Kerülje a kézzel vagy más eszközzel történő erős ütést a vitrinre, mivel az az üveg összetörését eredményezheti, amely sérülésveszéllyel jár.
- Az ajtó vízszintbe állítását csak szervizes szakember végezheti, mivel ennek beállítása csak a burkolati elemek megbontásával lehetséges.

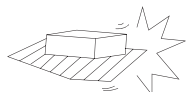


- Az ajtót a fogójánál fogva nyissuk, zárjuk.
- A melegentartó ajtaját csak rövid ideig hagyjuk nyitva.
- A melegentartóban lehetőleg oly módon tárolja az árut, hogy az a levegő keringtetését ne akadályozza.

## BEÜZEMELÉS



- A bemutatóvitrint minden esetben állítsa vízszintes helyzetbe az állítható lábak segítségével a zajmentes működés és a leolvasztáskor keletkező cseppvíz megfelelő távozása érdekében.
- Ügyeljen a bemutatóvitrint faltól való távolságára! A gép ne kerüljön légkondicionáló légáramába. Ne helyezzen a készülék közvetlen közelébe olyan tárgyakat, amik megakadályoznák a szabad szellőzést.
- A gép 25 °C fokig és 60%-os páratartalom értékig működik optimálisan. A belső hőmérsékletet mindig az igény szerinti hőfokra állítsa, a túlfűtés energiatöbblettel jár.



- Bizonyosodjunk meg, hogy a polcok biztonságosan vannak elhelyezve. Ne terhelje túl a polcokat.
- A polcok terhelhetősége 30 kg/polc. A polcok behelyezésénél ügyeljen a pontos illesztésre, a leeső polc balesetet, sérülést okozhat!
- A polcokon ne nyúljon túl az áru. A gép aljára lehetőleg ne helyezzen árut, csak a polcokra.



## ÁLTALÁNOS TISZTÍTÁS

- Minden esetben áramtalanítsa a berendezést a tisztítás előtt!
- A tisztításhoz ne használjon gyúlékony sprayt. Ne öntsön mosóvizet a gépre, mert zárlatot okozhat, életveszélyes.
- A bemutatóvitrint külső és belső felületeit puha ruhával, vagy szivaccsal és csapvízzel, esetleg háztartási mosogatószeres vízzel tisztíthatjuk.
- Az elpárologtató (hátról lévő fémrács) tisztítására külön figyelemmel kell lenni. A cseppvizet rendszeresen ki kell önteni a tartályból.
- Az üvegajtót ne súrolószerral, vagy karcoló anyaggal tisztítsa!
- A kondenzátor tisztítását évente 4 - 6 alkalommal, a gép kikapcsolása mellett, porszívóval vagy erős kefével kell elvégezni. A kondenzátor tisztántartása elengedhetetlen, mivel a nem megfelelően karbantartott kondenzátor teljesítményvesztést okoz, de a kompresszor leégését is előidézhetheti. Az ebből eredő kár nem garanciális hiba.

- A készüléket mindig a gyárilag felszerelt fogantyújával nyissa vagy zárja, hogy ne sérüljön az ajtó gumiszigetelése.
- Különböző típusú rozsdamentes acél lemezek (201/202/430/304) különböző módon reagálnak a különböző tisztítószerre. A 201-es és a 430-as lemezből készült berendezéseket ne tisztítsa savas vagy lúgos szerrel, mert ezek az anyagok foltosodást idézhetnek elő.
- Azzal kapcsolatban, hogy a berendezés melyik típusú rozsdamentes acél lemezből készült, kérjük, érdeklődjön a kereskedőnél!



## KARBANTARTÁS

Karbantartásnál, javításnál kérjük áramtalanítsa berendezését!

- A gépek javítását kizárólag szakember végezheti. Minden javítási munkához hívja ki a hivatalos szervizt! A használati utasításban leírtak mellőzéséből eredő meghibásodások a garancia elvesztését jelenthetik!
- Az esetleges hibás működés esetén a gépet minden esetben kapcsolja ki a szerelő megérkezéséig. A gép javítása idejére, az áru biztonságos továbbtárolása érdekében tartalék hűtő biztosítása a vevő feladata.
- Felhívjuk a figyelmét arra, hogy a készülék intenzív szakaszos üzemű, így a kompresszor leállása nem jelent feszültségmentességet. Ezért a készülék villamos részeihez nyúlni a csatlakozó dugó kihúzása előtt SZIGORÚAN TILOS!

Belső világítás: a fénycső cseréje

- Először áramtalanítsa a készüléket!
- Távolítsa el az armatúra buráját, majd 90° -kal forgassa el a fénycsövet és emelje ki a helyéről. Az új fénycsövet ellenkező irányba forgatással helyezze be és tegye vissza a takaró lemezt.

Dekor világítás: a fénycső cseréje

- Először áramtalanítsa a készüléket!
- A készülékkel szemben állva a canopy bal oldali takaróelemének leszerelése után a műanyag homloklemez kihúzása után az izzó hozzáférhetővé válik. A fénycső csatlakozó elemek lehúzása után a fénycső a műanyag tartó elemekből kiemelhető és az új fénycső behelyezhető.

- Ajtózár csere esetén hívja a szakszervizt.
- Javasoljuk, hogy a berendezést évente 4-6 alkalommal tartsa karban! A tisztítási folyamatokat szakszervizzel végeztesse el.

A gyártó és forgalmazó nem felel a következő helyzetekből adódó meghibásodások miatt:

- A gép nem megfelelő (nem a használati utasításban leírtak alapján) beüzemelése
- Nem a használati utasításban leírtaknak megfelelő használat
- Helytelen karbantartásból eredő meghibásodás
- Külső elektromos zavar
- Nem eredeti alkatrészek használatából eredő meghibásodás
- A rongálódásokból és üvegtörés-károkból eredő meghibásodás



### MIELŐTT KIHÍVNÁ A SZERVIZT

Mielőtt szervizt hívna, győződjön meg a következőkről.

#### Ha nem indul a berendezés:

- Ellenőrizze, hogy az elektromos hálózatra való csatlakozás rendben van-e.
- Ellenőrizze, hogy a biztosíték nem olvadt-e ki vagy a kis megszakító nem olvadt-e le.
- Ellenőrizze, hogy a hőfokszabályozó nincs-e "0" állásban, állítsa azt "4" -es állásba.

#### Ha zajos a berendezés:

- Ellenőrizze, hogy a fallal vagy egyéb bútorral nem érintkezik-e a berendezés.
- Ellenőrizze, hogy vízszintben áll-e a berendezés.

#### Ha a termékek nem megfelelő hőfokúak:

- Ellenőrizze a beállított hőmérsékletet
- Ellenőrizze, hogy a környezeti hőmérséklet nem túl magas-e, és ennek megfelelően állítsa be a hőfokszabályozást.

#### Ha füst szivárog a szekrényből

- A villásdugó kihúzásával haladéktalanul feszültségmentesítse, és forduljon a szervizhez.



### HULLADÉKKEZELÉS

A készüléket a használatból való kivonás után hulladékhasznosító helyekre kell szállítani a szakszerű szétszerelés céljából

## MŰSZAKI ADATOK, HASZNÁLAT

### RTR 120L és RTR-160L típusú bemutatóvitrinek:

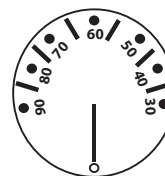
A pultra helyezhető 120 vagy 160 literes hajlított üvegű, fűtött bemutatóvitrinek belső világítással, mechanikus hőfokszabályzóval, digitális hőfokkijelzéssel és krómozott polcokkal rendelkeznek.



### POLCOK ELHELYEZÉSE

- Vegye ki a polcot
- Tegye a polctartófüleket a kívánt magasságba
- Helyezze a polcot a fűlekre

### MECHANIKUS HŐFOKSZABÁLYOZÁS



Kapcsolja be a fűtéskapcsolót. Állítsa a hőfokszabályozót **30°C és 90°C** között a tárolt ételeknek megfelelő fokozatba. A bemutatóvitrinben lévő hőmérséklet növekszik a hőfokszabályozó óramutató járásával megegyező irányba történő elforgatásával, ellenkező irányú elforgatással viszont csökken.

Paraméter	RTR-120	RTR-160
Hőmérséklet tartomány (°C)	30-90	30-90
Névleges teljesítmény (W)	1100	1500
Névleges feszültség	230~	230~
Frekvencia (Hz)	50	50
Úrtartalom (liter)	120	160
Nettó súly (kg)	48	56
Méret (H x SZ x M) (mm)	678x568x670	857x568x670

### VEC típusú bemutatóvitrinek:

Péksütemények számára egy, illetve kétszintes fűtött bemutatóvitrin mechanikus hőfokszabályzóval. Fűtéstartomány: +30°C - +60°C.



#### POLC / PÁROLOGTATÓRÁCS ELHELYEZÉSE

- Nyissa fel a fedőajtót
- Csúsztassa a helyére a párologtató rácsot (VEC - 510 / 810)
- Csúsztassa a helyére a polcot és a párologtató rácsot (VEC - 820)

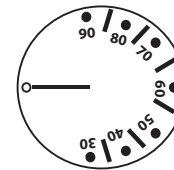
MODEL	VOLTAGE (V/Hz)	WATTAGE (W)	DIMENSIONS (CM)
VEC - 510	230 / 50	400	50 x 35 x 27 h
VEC - 810	230 / 50	700	80 x 35 x 27 h
VEC - 520	230 / 50	400	50 x 35 x 41 h
VEC - 820	230 / 50	700	80 x 35 x 41 h

### RTR-108L típusú bemutatóvitrinek:

A pultra helyezhető 4 oldalon üveg fűtött bemutatóvitrin 4 krómozott forgó fémpolccal, belső LED világítással, mechanikus hőfokszabályzóval és állítható lábakkal rendelkezik.



#### MECHANIKUS HŐFOKSZABÁLYOZÁS



Kapcsolja be a fűtéskapcsolót. Állítsa a hőfokszabályozót 30°C és 90°C között a tárolt ételeknek megfelelő fokozatba. A bemutatóvitrinben lévő hőmérséklet növekszik a hőfokszabályozó óramutató járásával megegyező irányba történő elforgatásával, ellenkező irányú elforgatással viszont csökken.

Paraméter	RTR-108L
Hőmérséklet tartomány (°C)	30-90
Névleges teljesítmény (W)	1150
Névleges feszültség	230~
Frekvencia (Hz)	50
Úrtartalom (liter)	108
Nettó súly (kg)	33
Méret (H x SZ x M) (mm)	470x470x870
Max. terhelhetőség (kg)	10